

En esta guía encontrará instrucciones paso a paso para acceder a la zona restringida y a la descarga de archivos.

CONSOFT TECNOLOGÍAS DE LA INFORMACIÓN

guía de acceso a la zona restringida

1

USUARIO NO REGISTRADO

Nunca ha entrado en la zona restringida y no dispone de usuario y clave de acceso.

2

OLVIDÓ SU CLAVE DE ACESO

Está registrado pero no recuerda su usuario y clave de acceso.

3

USUARIO REGISTRADO

Ya dispone de usuario y clave de acceso.



¡Muy importante!

Para proceder a registrarse o recuperar la clave de acceso es necesario disponer de una cuenta de correo electrónico. Asegúrese de que su cuenta de correo está operativa.

¿Cómo?

Envíe a esa dirección un mensaje poniendo en el campo "Para:" su e-mail y compruebe que lo recibe en unos minutos.

1

Usuario No Registrado

Figura 1



Figura 1

1 Seleccione la opción **quiero darme de alta**.

Figura 2



Figura 2

2 Seleccione **cliente** y pulse el botón **aceptar**.

Figura 3

CONSOFT TECNOLOGÍAS DE LA INFORMACIÓN

Inicio | contacto | mapa del sitio | buscar

Productos | Servicios y soporte | Acerca de Consoft | acceso clientes

servicios

Acceso al área restringida

Alta Clientes

Registrar su programa es imprescindible para poder hacer uso de todos nuestros servicios.

Los campos marcados con (*) son obligatorios.

Nº de serie del producto *

Nº de CD-KEY o S.O. *

Producto

Nombre *

País

Dirección CALLE

C.P. *

Población *

e-mail *

Repetir e-mail *

Teléfono *

Fax

Figura 3

- 3 Introduzca el **nº de serie** del producto y pulse la tecla <TAB>.*
- 4 Introduzca el **nº de CD Key** y pulse la tecla <TAB>.*
- 5 Complete y revise los datos del formulario, especialmente los marcados con (*)
- 6 Pulse el botón **enviar** y continúe en el paso 7.

* VEA AL DORSO DE ESTE MANUAL CÓMO OBTENER ESTE DATO.

¡Muy importante!

¿Cómo moverse entre los campos?

Desplazando el ratón hacia un nuevo campo de texto o con la tecla <TAB>.

¿Qué son los datos marcados con *?

Son datos necesarios para darse de alta, si no los rellena no podrá avanzar.

He introducido el CD Key y Nº Serie correctos y me sale una página de error ¿qué hago?

Asegúrese de que ha introducido los caracteres correctamente, con los guiones adecuados y las letras en mayúsculas.



Figura 4



Figura 4

- 7 Lea atentamente el contenido de esta pantalla y pulse **continuar**.

Figura 5

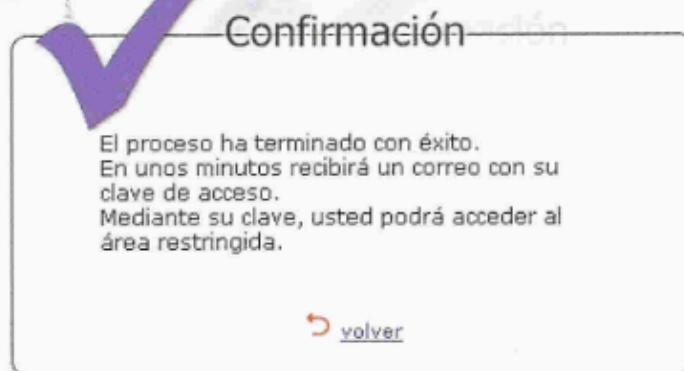


Figura 5

- 8 Cuando aparezca la ventana de confirmación, pulse **volver**.

Verifique en su buzón de correo la recepción de un mensaje de Consoft con su usuario y clave de acceso. Para ello utilice su programa de correo habitual (Outlook, Outlook Express, etc.). **Este mensaje habrá sido enviado a la dirección de**

Figura 6



Figura 7

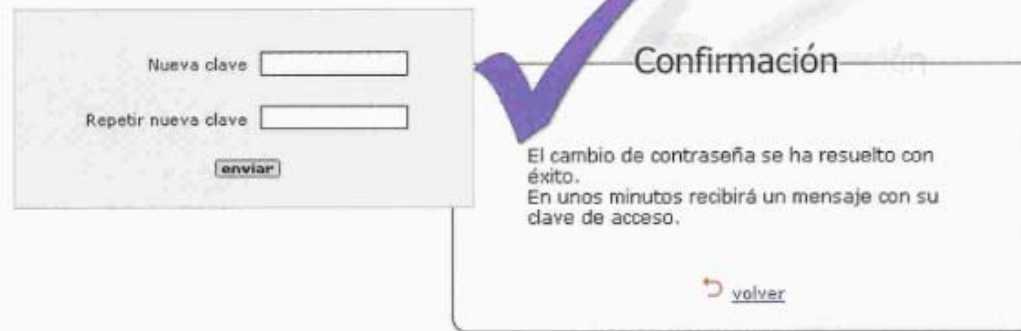


Figura 6

- 1 Abra su navegador (si previamente lo había cerrado) y conéctese a la dirección www.consoft.es.
- 10 Introduzca el usuario y la clave de acceso que ha recibido por correo electrónico. Pulse **entrar**.

Figura 7

- 11 Por su seguridad la primera vez que acceda se le solicitará que cambie su clave de acceso. Utilice una clave que le resulte fácil de recordar. Pulse **enviar**. **Anote su usuario y clave de acceso y guárdelos en lugar seguro, los necesitará la próxima vez que desee acceder al área restringida.** Aparecerá la ventana de confirmación, pulse **volver**.

Verifique en su buzón de correo la recepción de un mensaje de Consoft con su usuario y clave de acceso nueva.
Vaya al apartado USUARIO REGISTRADO de este manual.

¡Muy importante !

¿Puedo utilizar cualquier carácter en mi clave de acceso?

No. Debe utilizar únicamente letras y números. Puede utilizar indistintamente mayúsculas y minúsculas, pero recuerde que deberá introducir su clave exactamente como la escribió inicialmente.

¿Puedo cambiar mi código de usuario?

No. El código de usuario es siempre el número de serie de su programa. Vea al dorso de este manual dónde puede encontrar su código de usuario.

2

Olvidó su clave de acceso

Figura 1



Figura 1

✓ Seleccione la opción **olvidé mi clave**.

Figura 2



Figura 2

2 Seleccione **cliente** y pulse el botón **aceptar** ▶

Figura 3



Figura 3

3 Introduzca el nº de serie del producto y pulse el botón **Aceptar** ▶

VEA AL DORSO DE ESTE MANUAL CÓMO OBTENER ESTE DATO.

Figura 4

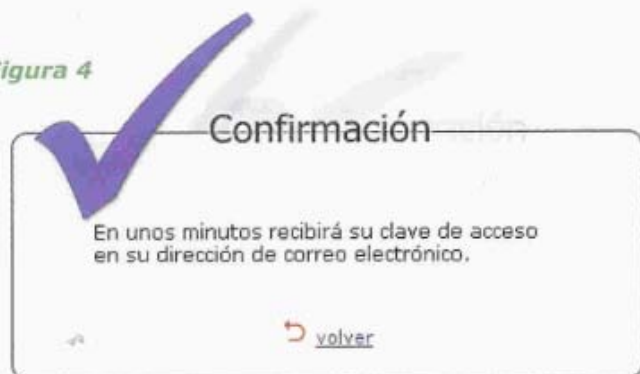


Figura 4

4 Cuando aparezca la ventana de confirmación, pulse **volver**.

Verifique en su buzón de correo la recepción de un mensaje de Consoft con su usuario y clave de acceso. Para ello utilice su programa de correo habitual (Outlook, Outlook Express, etc.). **Este mensaje habrá sido enviado a la dirección de correo que introdujo cuando se registró.**

Una vez recibido el correo con su usuario y clave **vaya al apartado USUARIO REGISTRADO** de este manual.

3

Usuario Registrado



Figura 1



Figura 1

- 1 Introduzca su usuario y pulse la tecla **<TAB>**.
- 2 Introduzca su clave de acceso.
- 3 Pulse el botón **entrar**

Figura 2



Figura 2

- 4 Seleccione la opción **Software o Documentación**, según proceda del apartado **Descargas**.

Figura 3



Figura 3

- 5 Seleccione en la caja desplegable el producto para el que desea hacer la descarga.
- 6 Seleccione en la caja desplegable de tema, la opción que corresponda de acuerdo a lo siguiente:

Novedades: novedades en la zona de descarga durante el último mes.
Actualizaciones: última versión de producto más la información sobre los cambios aportados y documentación para la instalación si fuera necesario.
Betas: última versión beta de producto más la información sobre los cambios aportados y documentación para la instalación si fuera necesario.
Utilidades: programas de utilidad y archivos relacionados con el producto.
Autonomías: listado de descargas del producto, organizadas por autonomías.

En esta ventana dispone también de la posibilidad de cambiar de opción mediante el desplegable situado en la parte superior derecha.

Figura 4

CONSOFT TECNOLOGÍAS DE LA INFORMACIÓN

Inicio | Contacto | Mapa del sitio | Buscar

Productos | Servicios y soporte | Acerca de Consoft | [descargar](#)

servicios premium

Descargas

Inicio > Actualizaciones > software

Software

advice manuales
manuales

Descargue las últimas novedades de los productos de Consoft, sus actualizaciones, versiones beta, utilidades y toda la documentación que necesita.

producto: tamaño:

Resultados

Descripción	Archivo	Fecha	Tamaño
Farmatic Windows 6.00.3022	Farmatic_V600_3022	02/04/2004	8,51Mb
Documentación Farmatic Windows 6.00.3022	consof	30/03/2004	121,03Kb

Figura 4



En la ventana de resultados seleccione el archivo que desea descargar.

Figura 5

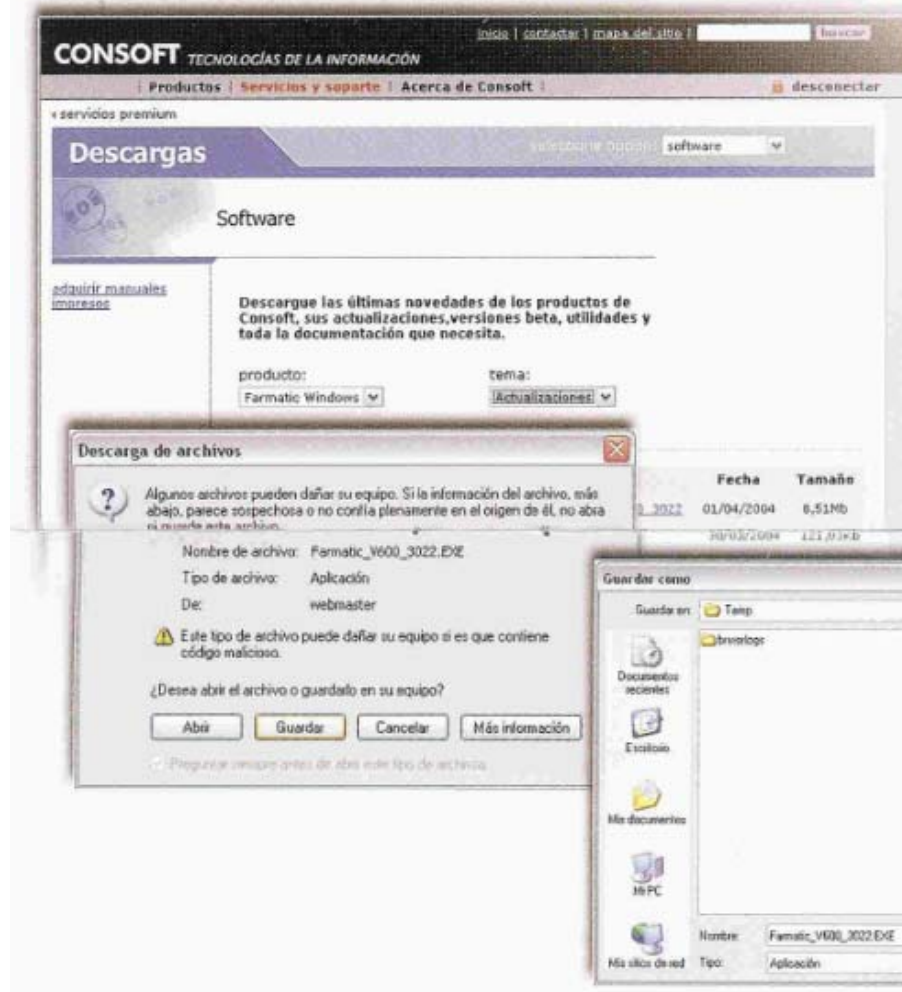


Figura 5

Haga clic sobre el botón **Guardar**

Fíjese en qué carpeta está guardando el archivo (p.ej. c:\temp).

Figura 6

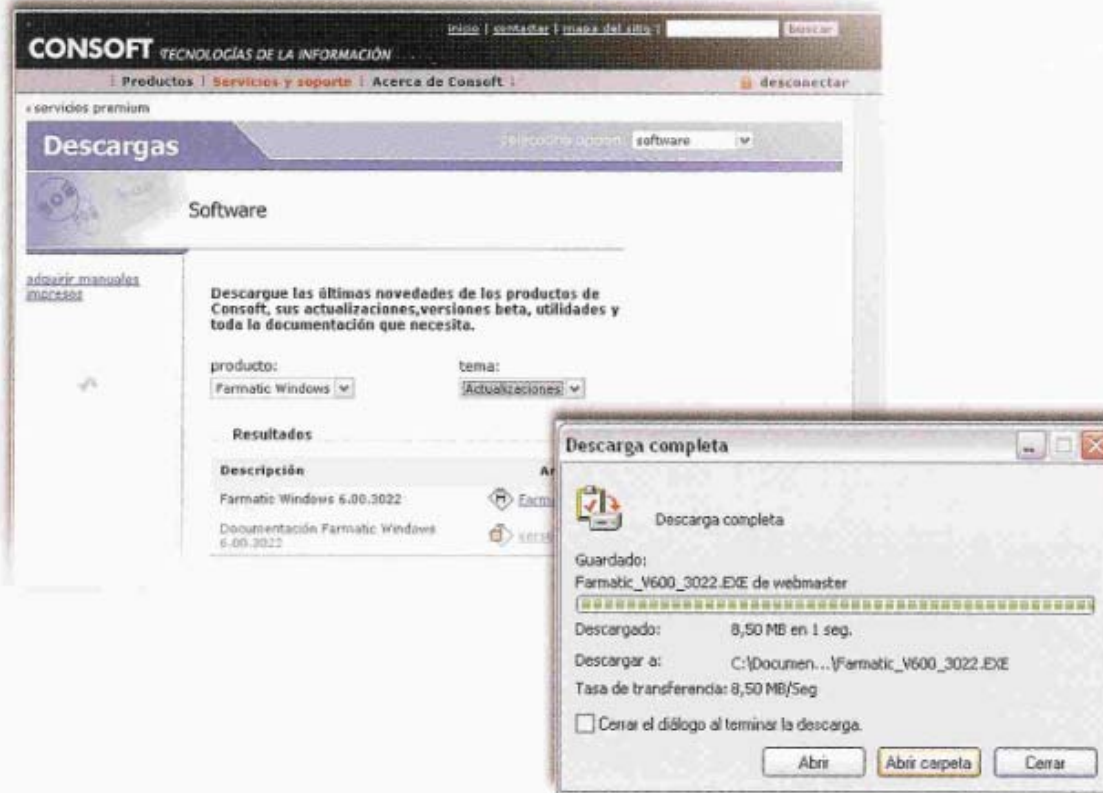


Figura 6

9 Si necesita descargar más archivos pulse el botón **Cerrar** y ejecute de nuevo los pasos 7 y 8.

10 Una vez descargados todos los archivos pulse sobre el botón **Abrir carpeta**

11 Remítase a la documentación del archivo para su instalación.

Si ud. está descargando un archivo de actualización es conveniente que se **descargue también las normas de instalación asociadas.**

Anexo

cómo obtener el nº de serie y el cd key

Usuario Windows


Empresa: CONSOFT S.A.
Usuario: Ricardo Pérez
Número de Licencias: 0

Número de Serie de la aplicación (ver parte posterior del CD de la aplicación) 00000000

Introduzca la clave identificada como 'CD-Key' en la parte posterior de la caja del CD de instalación de la aplicación:
Introduzca la clave identificada como 'CD-Key' en la parte posterior de la caja del CD de instalación de la aplicación: 000-XX0X-X0X0-XX0X-00XX

Imprimir Continuar

Usuario Windows

1 En la barra principal de herramientas de la aplicación, haga clic en el botón 

2 Haga clic con el ratón en la ventana que se habrá abierto, aparecerá una nueva ventana con los datos requeridos.

Los números que aparecen en este apartado son sólo un ejemplo, en su lugar **usted obtendrá y hará uso de los números que se corresponden a su producto.**



CONSOFT, S.A.
Dénia - Alicante

Tel.: 96 642 60 30 Fax: 96 642 70 56
Servicio Atención al Cliente: sat@consoft.es
www.consoft.es